



รายงานการเฝ้าระวังติดตามสถานการณ์น้ำและความช่วยเหลือ
ศูนย์ปฏิบัติการทรัพยากรธรรมชาติและสิ่งแวดล้อม (ด้านทรัพยากรน้ำ)
กระทรวงทรัพยากรธรรมชาติและสิ่งแวดล้อม



กองวิเคราะห์และประเมินสถานการณ์น้ำ กรมทรัพยากรน้ำ

โทรศัพท์ ๐ ๒๒๗๑ ๖๐๐๐ ต่อ ๖๔๔๕ โทรสาร ๐ ๒๒๗๘ ๖๖๒๙ www.dwr.go.th IDLine: mekhalawoc Email: mekhala@dwr.mail.go.th

รายงานฉบับที่ ๒๙๘/๒๕๖๙

เวลา ๑๕.๐๐ น.

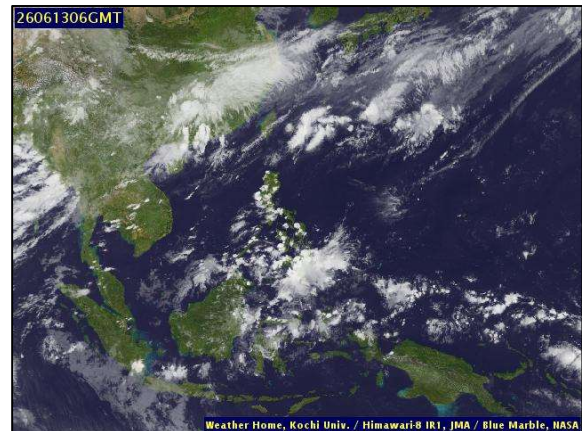
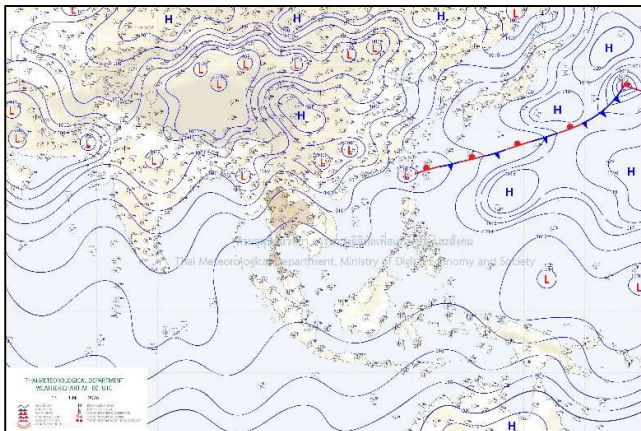
วันที่ ๑๓ มิถุนายน ๒๕๖๙

เรียน รมว.ทส. เลขาธิการ รมว.ทส. ที่ปรึกษา รมว.ทส. ปกท.ทส. รอง ปกท.ทส. อทน. อทบ. และหน่วยงานที่เกี่ยวข้อง

๑. สภาวะอากาศ เวลา ๑๑.๐๐ น. (กรมอุตุนิยมวิทยา)

พยากรณ์อากาศ ๒๔ ชั่วโมงข้างหน้า บริเวณภาคเหนือ ภาคตะวันออกเฉียงเหนือ และภาคใต้ มีฝนตกหนักบางแห่ง เนื่องจากมรสุมตะวันตกเฉียงใต้กำลังปานกลางพัดปกคลุมทะเลอันดามัน ประเทศไทย และอ่าวไทย ประกอบกับมีหย่อมความกดอากาศต่ำปกคลุมบริเวณประเทศเมียนมาตอนบน ขอให้ประชาชนในบริเวณดังกล่าวเตรียมพร้อมรับอันตรายจากฝนตกหนักและฝนที่ตกสะสม ซึ่งอาจทำให้เกิดน้ำท่วมฉับพลันและน้ำป่าไหลหลาก โดยเฉพาะพื้นที่เสี่ยงใกล้ทางน้ำไหลผ่านและพื้นที่ลุ่ม

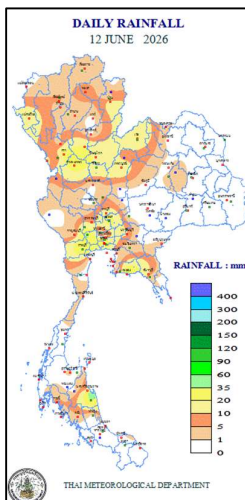
สำหรับคลื่นลมบริเวณทะเลอันดามันตอนบนมีกำลังปานกลาง โดยมีคลื่นสูง ๑-๒ เมตร ส่วนทะเลอันดามันตอนล่างและอ่าวไทยมีคลื่นสูงประมาณ ๑ เมตร บริเวณที่มีฝนฟ้าคะนองคลื่นสูงมากกว่า ๒ เมตร ขอให้ชาวเรือบริเวณทะเลอันดามันและอ่าวไทยเดินเรือด้วยความระมัดระวัง และหลีกเลี่ยงการเดินเรือในบริเวณที่มีฝนฟ้าคะนองไว้ด้วย



แผนที่อากาศ วันที่ ๑๓ มิ.ย. ๒๕๖๙ เวลา ๐๗.๐๐ น.

ภาพถ่ายดาวเทียม วันที่ ๑๓ มิ.ย. ๒๕๖๙ เวลา ๑๓.๐๐ น.

๒. ปริมาณฝนสะสม ณ เวลา ๐๗.๐๐ น.(เมื่อวาน) - ๐๗.๐๐ น.(วันนี้) (กรมอุตุนิยมวิทยา)



จุดตรวจวัด	ปริมาณฝน (มม.)
จ.นครศรีธรรมราช (สภข.)	๔๗.๘
จ.ระยอง	๔๐.๘
จ.นครปฐม	๓๘.๔
กรุงเทพฯ (บางนา สภข.)	๓๒.๘
จ.พระนครศรีอยุธยา	๒๘.๔
จ.ลำปาง (เถิน)	๒๗.๙
จ.กำแพงเพชร	๒๗.๔
จ.ตาก	๒๖.๔

๓. ปริมาณฝนสะสมของพื้นที่ลาดเชิงเขา ๑๒ ชม. ที่ผ่านมา (กรมทรัพยากรน้ำ)

รหัสสถานี	จุดตรวจวัด	ปริมาณฝน (มม./๑๒ ชม.)
STN๑๙๕๖	บ้านหาดทรายขาว ต.บางทอง อ.ท้ายเหมือง จ.พังงา	๙๘.๐
STN๐๙๐๓	บ้านจอมถ้ำ ต.ท่าแพก อ.ท่าปลา จ.อุตรดิตถ์	๗๗.๕
STN๐๑๕๗	บ้านปางปอย ต.แม่คะ อ.ฝาง จ.เชียงใหม่	๖๑.๐
STN๐๓๓๑	บ้านชมภูเหนือ ต.ชมพู อ.เนินมะปราง จ.พิษณุโลก	๔๔.๐
STN๑๙๒๘	บ้านวังธน ต.น้ำตก อ.ทุ่งสง จ.นครศรีธรรมราช	๔๔.๐
STN๐๒๐๓	บ้านแม่กำปอง ต.ห้วยแก้ว อ.แม่ออน จ.เชียงใหม่	๔๒.๐
STN๑๑๗๑	บ้านร่มไทย ต.ท่าตอน อ.แม่อาย จ.เชียงใหม่	๓๘.๕
STN๑๐๙๒	บ้านห้วยน้ำอุ่น ต.บ้านดง อ.ชาติตระการ จ.พิษณุโลก	๓๗.๕
STN๑๒๕๙	บ้านนายาบ ต.หัวเสือ อ.แม่ทะ จ.ลำปาง	๓๗.๕
STN๐๘๙๙	บ้านทุ่งนาดี ต.วังยาง อ.เนินมะปราง จ.พิษณุโลก	๓๖.๕

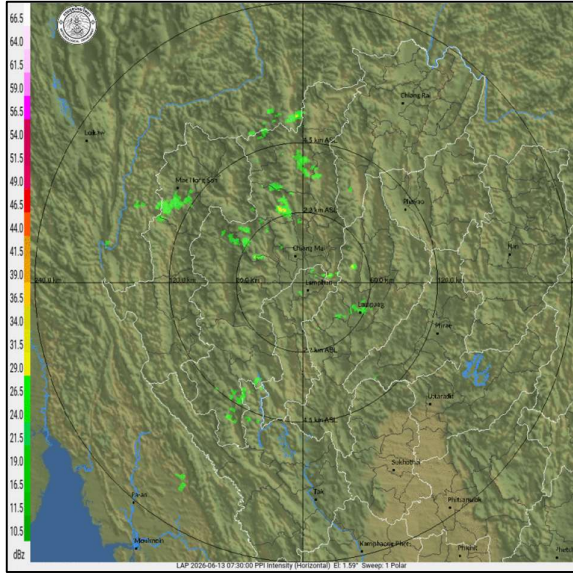
ปริมาณฝนสะสมของพื้นที่ราบลุ่มริมน้ำ ๒๔ ชม. ที่ผ่านมา (กรมทรัพยากรน้ำ)

รหัสสถานี	จุดตรวจวัด	ปริมาณฝน (มม./๒๔ ชม.)
TC๑๕๐๓๐๒	จ.ปราจีนบุรี อ.กบินทร์บุรี ต.วังท่าช้าง	๘๘.๐
TC๑๙๑๙๑๒	จ.นครศรีธรรมราช อ.เมืองนครศรีธรรมราช ต.ท่าวัง	๕๑.๐
TC๑๙๑๙๑๐	จ.นครศรีธรรมราช อ.ท่าศาลา ต.ท่าศาลา	๔๓.๐
TC๑๙๑๙๑๖	จ.นครศรีธรรมราช อ.ชะอวด ต.วังอ่าง	๓๗.๕
TC๒๒๐๙๐๒	จ.ตรัง อ.ห้วยยอด ต.บางดี	๒๔.๐
TA๑๗๐๔๐๔	จ.ระยอง อ.แกลง ต.กระแสน	๒๑.๐
TA๑๗๐๗๐๗	จ.จันทบุรี อ.เมืองจันทบุรี ต.ปลับปลา	๑๘.๕
TC๒๒๐๓๐๕	จ.ระนอง อ.กะเปอร์ ต.บ้านนา	๑๗.๐
TA๑๗๐๖๐๓	จ.จันทบุรี อ.ท่าใหม่ ต.สองพี่น้อง	๑๖.๐
TC๑๕๐๕๐๕	จ.ปราจีนบุรี อ.ประจันตคาม ต.บุไผ่	๑๔.๕

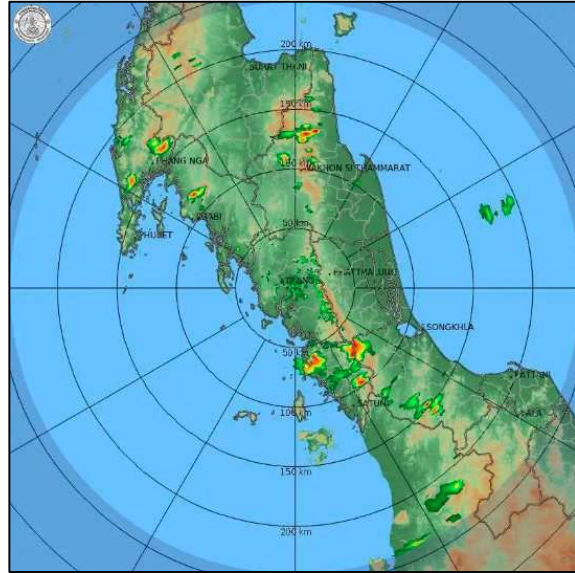
๔. ค่าความชื้นในดิน (กรมทรัพยากรน้ำ/คณะกรรมการแม่น้ำโขง)

ภูมิภาค	ความชื้นในดิน ๑ พ.ค. ๖๙	ความชื้นในดิน ๑ มิ.ย. ๖๙	แนวโน้ม
เหนือ	๐.๐๑ - ๐.๖๕	๐.๖๕ - ๐.๙๐	ใกล้จะอิ่มตัว
กลาง	๐.๐๑ - ๐.๖๕	๐.๖๕ - ๐.๙๐	ใกล้จะอิ่มตัว
ตะวันออกเฉียงเหนือ	๐.๐๑ - ๐.๖๕	๐.๐๑ - ๐.๖๕	ปกติ
ตะวันออก	๐.๐๑ - ๐.๖๕	๐.๖๕ - ๐.๙๐	ใกล้จะอิ่มตัว
ตะวันตก	๐.๐๑ - ๐.๖๕	๐.๐๑ - ๐.๖๕	ปกติ
ใต้	๐.๐๑ - ๐.๖๕	๐.๖๕ - ๐.๙๐	ใกล้จะอิ่มตัว

๕. เรดาร์ตรวจอากาศ ณ วันที่ ๑๓ มิถุนายน ๒๕๖๙ (กรมอุตุนิยมวิทยา)



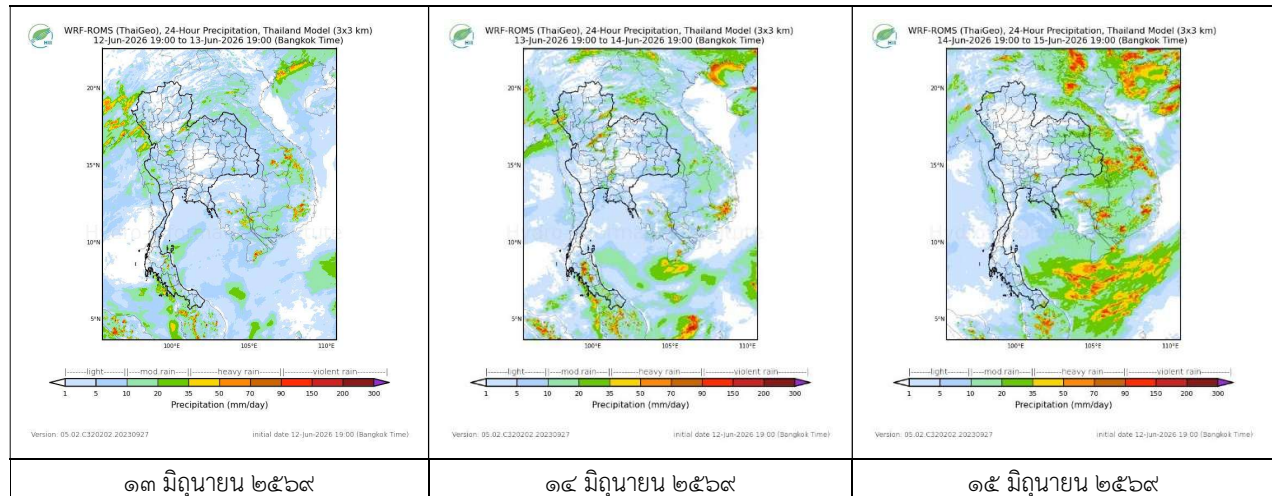
สถานีลำพูน เวลา ๑๔.๓๐ น.



สถานีตรัง เวลา ๑๔.๓๐ น.

จากเรดาร์ตรวจอากาศพบกลุ่มเมฆฝนบริเวณภาคเหนือ ภาคตะวันออกเฉียงเหนือ และภาคใต้ของประเทศไทย

๖. แผนภาพคาดการณ์ฝนล่วงหน้า ๓ วัน (สถาบันสารสนเทศทรัพยากรน้ำ (องค์การมหาชน))



๑๓ มิถุนายน ๒๕๖๙

๑๔ มิถุนายน ๒๕๖๙

๑๕ มิถุนายน ๒๕๖๙

๗. สถานการณ์น้ำในแหล่งเก็บกักน้ำ ณ วันที่ ๑๓ มิถุนายน ๒๕๖๙ (กรมชลประทาน กรมทรัพยากรน้ำ และสทช.)

๗.๑ ปริมาณน้ำในอ่างเก็บน้ำขนาดใหญ่ ๔๐,๑๐๓ ล้าน ลบ.ม. คิดเป็นร้อยละ ๕๗ (ปริมาณน้ำใช้การได้ ๑๖,๕๖๔ ล้าน ลบ.ม. คิดเป็นร้อยละ ๓๕) ปริมาณน้ำในอ่างฯ เทียบกับปี ๒๕๖๘ (๔๐,๔๖๘ ล้าน ลบ.ม. คิดเป็นร้อยละ ๕๗) น้อยกว่าปี ๒๕๖๘ จำนวน ๓๖๕ ล้าน ลบ.ม. ปริมาณน้ำไหลลงอ่างฯ จำนวน ๑๓๙.๕๑ ล้าน ลบ.ม. ปริมาณน้ำระบายจำนวน ๑๐๘.๒๗ ล้าน ลบ.ม. สามารถรับน้ำได้อีก ๓๐,๘๒๓ ล้าน ลบ.ม.

อ่างเก็บน้ำ	ความจุที่ รณก. (ล้าน ลบ.ม.)	ปริมาณ น้ำในอ่าง		ปริมาณ น้ำใช้การได้		ปริมาณ น้ำไหลลงอ่าง		ปริมาณ น้ำระบาย		ปริมาณ น้ำรับได้ อีก (ล้าน ม. ^๓) (ความจุที่ รณก. - ปริมาณน้ำ ปัจจุบัน)
		ปริมาณ (ล้าน ม. ^๓)	% น้ำเก็บ กัก	ปริมาณ (ล้าน ม. ^๓)	% น้ำใช้ การ	วันนี้ (ล้าน ม. ^๓)	เมื่อวาน (ล้าน ม. ^๓)	วันนี้ (ล้าน ม. ^๓)	เมื่อวาน (ล้าน ม. ^๓)	
๑.ภูมิพล	๑๓,๕๖๒	๗,๖๑๓	๕๗	๓,๘๑๓	๓๙	๒๘.๖๑	๓๔.๕๗	๓๐.๐๑	๓๐.๐๐	๕,๘๔๙
๒.สิริกิติ์	๙,๕๑๐	๕,๐๖๔	๕๓	๒,๒๑๔	๓๓	๑๑.๓๓	๙.๓๙	๑๘.๑๓	๑๘.๐๙	๔,๔๔๖
๓.จุฬารัตน์	๑๖๔	๙๐	๕๕	๕๓	๔๒	๐.๒๒	๐.๒๒	๐.๕๓	๐.๕๓	๗๔

๔.อุบลรัตน์	๒,๔๓๑	๙๗๘	๔๐	๓๙๖	๒๑	๔.๐๗	๖.๒๗	๕.๐๐	๕.๐๑	๑,๔๕๓
๕.ลำปาง	๑,๙๘๐	๘๘๓	๔๕	๗๘๓	๔๒	๓๔.๘๗	๒๕.๐๗	๔.๒๙	๔.๑๘	๑,๐๙๗
๖.สิรินธร	๑,๙๖๖	๙๙๓	๕๑	๑๖๒	๑๔	๑.๖๘	๓.๕๘	๑.๐๑	๑.๐๒	๙๗๓
๗.ป่าสักชลสิทธิ์	๙๖๐	๑๕๓	๑๖	๑๕๐	๑๖	๐.๐๐	๑.๓๐	๒.๕๙	๒.๕๙	๘๐๗
๘.ศรีนครินทร์	๑๗,๗๔๕	๑๔,๐๐๗	๗๙	๓,๗๔๒	๕๐	๑๕.๔๖	๖.๘๕	๑๕.๙๕	๑๕.๙๘	๓,๗๓๘
๙.วชิราลงกริม	๘,๘๖๐	๓,๗๒๒	๔๒	๗๑๐	๑๒	๑๓.๑๖	๘.๕๙	๘.๐๖	๘.๐๕	๕,๑๓๘
๑๐.ขุนด่านปราการชล	๒๒๔	๓๑	๑๔	๒๗	๑๒	๐.๘๕	๑.๒๔	๐.๑๕	๐.๑๕	๑๙๓
๑๑.รัชชประภา	๕,๖๓๙	๓,๓๒๑	๕๙	๑,๙๗๐	๔๖	๘.๙๙	๑๖.๙๓	๙.๙๙	๑๐.๐๑	๒,๓๑๘
๑๒.บางกลาง	๑,๔๕๔	๘๔๗	๕๘	๕๗๑	๔๘	๒.๔๖	๑.๗๑	๓.๕๔	๓.๕๙	๖๐๗

๗.๒ อ่างเก็บน้ำขนาดกลาง ๔๖๑ แห่ง มีปริมาณน้ำ ๒,๘๖๙ ล้าน ลบ.ม. (๔๙%) ปริมาณน้ำใช้การ ๒,๔๔๙ ล้าน ลบ.ม. (๔๕%)

๗.๓ แหล่งน้ำในพื้นที่นอกเขตชลประทาน ๑๐๒,๐๙๙ แห่ง มีปริมาณน้ำรวม ๔,๒๐๗ ล้าน ลบ.ม. (๔๙%)

๗.๔ แหล่งน้ำขนาดเล็กนอกเขตชลประทาน ๒๙๓ แห่ง ตรวจวัดโดยกรมทรัพยากรน้ำ เริ่มต้นฤดูฝน มีปริมาณน้ำ ๓๓๖.๔ ล้าน ลบ.ม. (๕๙%) ปริมาณน้ำปัจจุบัน ๓๕๓.๔ ล้าน ลบ.ม. (๖๒%)

ภูมิภาค	จำนวน (แห่ง)	ปริมาณรวม (ล้าน ลบ.ม.)	ปริมาณน้ำ (ล้าน ลบ.ม.)							
			เดือน						ปัจจุบัน	
			ธ.ค. ๒๕๖๘	ม.ค. ๒๕๖๙	ก.พ. ๒๕๖๙	มี.ค. ๒๕๖๙	เม.ย. ๒๕๖๙	พ.ค. ๒๕๖๙	๘ มิ.ย. ๒๕๖๙	ร้อยละ
เหนือ	๑๗,๒๔๙	๙๙๒	๑,๐๖๔	๑,๐๕๑	๘๕๓	๗๕๐	๖๓๕	๖๓๕	๖๓๖	๖๔
ตะวันออกเฉียงเหนือ	๕๔,๕๔๗	๔,๓๘๒	๔,๑๗๗	๔,๑๗๖	๓,๖๒๐	๒,๘๑๑	๒,๐๕๙	๒,๐๕๓	๒,๐๕๕	๔๖
กลาง	๑๖,๓๖๗	๑,๕๗๔	๑,๓๘๔	๑,๓๑๘	๑,๑๔๔	๙๙๑	๗๔๗	๗๕๑	๗๔๕	๔๗
ตะวันออก	๗,๘๐๔	๙๙๒	๑,๑๒๐	๑,๑๒๐	๖๖๘	๖๘๒	๕๐๖	๔๙๕	๔๙๖	๕๐
ตะวันตก	๒,๕๐๖	๑๙๒	๑๕๐	๑๕๐	๑๑๘	๑๑๔	๗๔	๖๔	๖๔	๓๓
ใต้	๓,๖๒๖	๓๓๘	๒๙๔	๒๘๙	๑๔๑	๒๒๙	๑๗๘	๑๕๒	๑๕๔	๔๕
รวม	๑๐๒,๐๙๙.๐๐	๘,๔๗๐	๘,๑๘๙	๘,๑๐๔	๖,๖๔๔	๕,๕๗๗	๔,๑๙๙	๔,๑๕๐	๔,๑๕๐	๔๙

๘. สถานการณ์น้ำในประเทศ ณ วันที่ ๑๐ - ๑๓ มิถุนายน ๒๕๖๙ (กรมชลประทาน)

สถานี	แม่น้ำ	อำเภอ	จังหวัด	ระดับตลิ่ง (ม.รทก.)	ระดับน้ำ (ม.รทก.)				แนวโน้ม	เปรียบเทียบระดับตลิ่ง
					พุธ ๑๐ มิ.ย.	พฤหัส ๑๑ มิ.ย.	ศุกร์ ๑๒ มิ.ย.	เสาร์ ๑๓ มิ.ย.		
					P.๑	ปิง	เมือง	เชียงใหม่		
W.๑C	วัง	เมือง	ลำปาง	๕.๒๐	-๐.๕๓	-๐.๔๗	-๐.๔๕	-๐.๓๒	เพิ่มขึ้น	-๕.๕๒
Y.๑๖	ยม	บางระกำ	พิษณุโลก	๗.๓๐	๔.๗๓	๕.๕๘	๕.๔๒	๕.๑๙	ลดลง	-๒.๑๑
N.๗A	น่าน	เมือง	พิจิตร	๙.๘๗	๓.๖๔	๓.๐๕	๓.๗๘	๔.๒๕	เพิ่มขึ้น	-๕.๖๒
C.๒	เจ้าพระยา	เมือง	นครสวรรค์	๒๕.๗๐	๑๗.๙๒	๑๘.๐๒	๑๗.๙๙	๑๘.๐๘	เพิ่มขึ้น	-๗.๖๒
C.๑๓	เจ้าพระยา	สรรพยา	ชัยนาท	๑๖.๓๔	๕.๓๗	๕.๓๗	๕.๓๗	๕.๓๗	ทรงตัว	-๑๐.๙๗
M.๖A	มูล	สตึก	บุรีรัมย์	๘.๐๐	-๐.๑๕	-๐.๑๕	-๐.๑๖	-๐.๑๘	ลดลง	-๘.๑๘
M.๑๙๑	ลำตะคอง	เมือง	นครราชสีมา	๓.๕๐	๐.๙๔	๐.๙๘	๑.๑๒	๑.๑๒	ทรงตัว	-๒.๓๘
M.๗	มูล	เมือง	อุบลราชธานี	๗.๐๐	๒.๐๗	๒.๑๒	๒.๑๓	๒.๑๘	เพิ่มขึ้น	-๔.๘๒
M.๖๙	ลำเซบก	ตระการพืชผล	อุบลราชธานี	๗.๗๐	๑.๓๑	๑.๓๓	๑.๓๕	๑.๓๕	ทรงตัว	-๖.๓๕
X.๖๔	คลองท่าแซะ	ท่าแซะ	ชุมพร	๑๗.๑๓	๘.๕๑	๘.๔๙	๘.๗๗	๘.๔๖	ลดลง	-๘.๖๗
X.๒๐๓	ภาคใต้ตะวันออกตอนบน	เมือง	นครศรีธรรมราช	๑๐.๕๐	๘.๒๘	๘.๓๗	๘.๓๕	๘.๓๓	ลดลง	-๒.๑๗
X.๒๗๔	แม่น้ำโก-ลก	แว้ง	นราธิวาส	๒๓.๕๐	๑๘.๐๙	๑๘.๖๓	๑๘.๑๒	๑๘.๔๑	เพิ่มขึ้น	-๕.๐๙
X.๓๗A	แม่น้ำตาปี	พระแสง	สุราษฎร์ธานี	๑๑.๗๐	๖.๘๑	๖.๔๕	๗.๘๓	๘.๓๕	ลดลง	-๓.๓๕

*** ยังไม่ได้รับรายงาน

สถานการณ์ระดับน้ำสูงสุดในประเทศ ณ วันที่ ๑๓ มิถุนายน ๒๕๖๙ (กรมทรัพยากรน้ำ)

รหัสสถานี	จุดตรวจวัด	เกณฑ์วิกฤติน้ำมาก (ม.รทก.)	ระดับน้ำ (ม.รทก.)
TA๑๐๐๒๑๙	จ.ปทุมธานี อ.เมืองปทุมธานี ต.บางปรอก	๒.๕๗	๐.๓๙
TC๑๙๑๗๐๔	จ.นครศรีธรรมราช อ.ขนอม ต.ขนอม	๐.๖๕	-๐.๑๓
TA๑๓๐๒๐๔	จ.นครปฐม อ.สามพราน ต.สามพราน	๑.๗๙	๐.๕๔
TA๐๓๑๓๒๒	จ.หนองคาย อ.สระใคร ต.สระใคร	๑๖๕.๐๙	๑๖๔.๖๗
TA๑๓๐๒๐๕	จ.นครปฐม อ.นครชัยศรี ต.บางแก้วฟ้า	๑.๙๓	๐.๑๙
TA๑๓๐๒๐๒	จ.สมุทรสาคร อ.เมืองสมุทรสาคร ต.ท่าฉลอม	๑.๙๓	-๐.๙๔
TC๑๙๑๙๑๘	จ.นครศรีธรรมราช อ.เชียรใหญ่ ต.เชียรใหญ่	๑.๖๓	๐.๒๔
TC๑๕๐๕๐๓	จ.ปราจีนบุรี อ.บ้านสร้าง ต.บ้านสร้าง	๒.๒๔	๐.๗๕
TA๑๓๐๒๐๓	จ.สมุทรสาคร อ.เมืองสมุทรสาคร ต.บ้านเกาะ	๒.๑๑	-๐.๙๐
TA๑๐๐๒๒๑	จ.สมุทรปราการ อ.เมืองสมุทรปราการ ต.ปากน้ำ	๑.๗๕	-๒.๖๗

๙. สถานการณ์น้ำในพื้นที่ลุ่มน้ำโขง ณ วันที่ ๑๓ มิถุนายน ๒๕๖๙ (คณะกรรมการอำนวยการแม่น้ำโขง)

สถานี	ระดับอ้างอิง (ม.รทก.)	ระดับตลิ่ง (ม.)	ระดับน้ำ (ม.)					เปรียบเทียบระดับตลิ่ง (ม.)	ผลต่างของระดับน้ำ (ม.)		แนวโน้ม
			๙ มิ.ย.	๑๐ มิ.ย.	๑๑ มิ.ย.	๑๒ มิ.ย.	๑๓ มิ.ย.		๓ วัน ย้อนหลัง	๕ วัน ย้อนหลัง	
อ.เชียงแสน จ.เชียงราย	๓๕๗.๑๑๐	๑๒.๘๐	๓.๘๑	๓.๘๓	๓.๘๔	๓.๙๗	๔.๒๒	-๘.๕๘	๐.๓๘	๐.๔๑	เพิ่มขึ้น
อ.เชียงคาน จ.เลย	๑๙๔.๑๑๘	๑๖.๐๐	๖.๔๒	๖.๖๒	๖.๘๑	๗.๒๙	๗.๗๒	-๘.๒๘	๐.๙๑	๑.๓๐	เพิ่มขึ้น
อ.เมือง จ.หนองคาย	๑๕๓.๖๔๘	๑๒.๒๐	๓.๔๖	๓.๑๖	๓.๓๐	๓.๕๒	๔.๐๐	-๘.๒๐	๐.๗๐	๐.๕๔	เพิ่มขึ้น
อ.เมือง จ.นครพนม	๑๓๒.๖๘๐	๑๒.๐๐	๓.๓๒	๓.๓๙	๓.๕๔	๓.๙๒	๔.๒๑	-๗.๗๙	๐.๖๗	๐.๘๙	เพิ่มขึ้น
อ.เมือง จ.มุกดาหาร	๑๒๔.๒๑๙	๑๒.๕๐	๓.๔๖	๓.๕๐	๓.๖๗	๓.๘๕	๔.๒๐	-๘.๓๐	๐.๕๓	๐.๗๔	เพิ่มขึ้น
อ.โขงเจียม จ.อุบลราชธานี	๘๙.๐๓๐	๑๔.๕๐	๓.๖๐	๓.๗๑	๓.๗๗	๓.๙๓	๔.๑๒	-๑๐.๓๘	๐.๓๕	๐.๕๒	เพิ่มขึ้น

***ยังไม่ได้รับรายงาน

๑๐. สถานการณ์เตือนภัย Early Warning ณ วันที่ ๑๓ มิถุนายน ๒๕๖๙ (กรมทรัพยากรน้ำ)

การแจ้งเตือน	สถานี	การแจ้งเตือน	ช่วงเวลา
เตือนสีแดง (อพยพ)	-	-	-
เตือนสีเหลือง (เตือนภัย)	-	-	-
เตือนสีเขียว (เฝ้าระวัง)	-	-	-

*** ไม่มีสถานการณ์

๑๑. พื้นที่ติดตามและเฝ้าระวังสถานการณ์ธรณีพิบัติภัย ณ วันที่ ๑๓ มิถุนายน ๒๕๖๙ (กรมทรัพยากรธรณี)

เนื่องจากในพื้นที่เสี่ยงภัยแผ่นดินถล่มมีฝนตกหนักต่อเนื่อง ประกอบกับมีพื้นที่คาดการณ์ปริมาณน้ำฝนที่อาจก่อให้เกิดแผ่นดินถล่มล่วงหน้า โดยเฉพาะในบริเวณภาคใต้ จังหวัดพังงา ศูนย์ปฏิบัติการธรณีพิบัติภัยจึงได้ทำการเฝ้าระวังและติดตามสถานการณ์ธรณีพิบัติภัยแผ่นดินถล่มและน้ำป่าไหลหลากเป็นพิเศษและจะทำการแจ้งอาสาสมัครเครือข่ายในพื้นที่เสี่ยงภัยต่อไป

๑๒. เหตุการณ์วิกฤติน้ำปัจจุบัน ณ วันที่ ๑๓ มิถุนายน ๒๕๖๙ [๐๘.๐๐ น. - ๑๕.๐๐ น. (วันนี้)]

ไม่มีสถานการณ์

๑๓. สถานการณ์ภาวะน้ำท่วม และสถานการณ์ฝนแล้ง/ฝนทิ้งช่วง ณ วันที่ ๑๓ มิถุนายน ๒๕๖๙ (ปก.)

อุทกภัย

จ.ราชบุรี วันที่ ๑๒ มิ.ย. ๖๙ เวลา ๑๖.๐๐ น. เกิดฝนตกหนักทำให้น้ำท่วมขังรอการระบายในพื้นที่ ๑ อ. ๑ ต. ๑ ม. ดังนี้ (ม.๑๒) ต.เจดีย์ อ.เมืองฯ ความเสียหายอยู่ระหว่างสำรวจ ไม่มีผู้ได้รับบาดเจ็บและไม่มีผู้เสียชีวิต โดย สนง.ปก.จ.ราชบุรี จนท.ตร. จิตอาสา อปพร. อาสาสมัคร มูลนิธิ พร้อมหน่วยงานที่เกี่ยวข้องเข้าให้การช่วยเหลือเร่งระบายน้ำออกจากพื้นที่ ปัจจุบันสถานการณ์คลี่คลายแล้ว

๑๔. ลักษณะอากาศ ๗ วันข้างหน้า (ระหว่างวันที่ ๑๓ - ๑๙ มิถุนายน ๒๕๖๙) (กรมอุตุนิยมวิทยา)

ในช่วงวันที่ ๑๓ - ๑๖ มิ.ย. ๖๙ ประเทศไทยตอนบนมีฝนฟ้าคะนองและมีฝนตกหนักบางพื้นที่ เนื่องจากมรสุมตะวันตกเฉียงใต้กำลังปานกลางพัดปกคลุมทะเลอันดามัน ประเทศไทย และอ่าวไทย ประกอบกับมีหย่อมความกดอากาศต่ำบริเวณประเทศเมียนมาร์ตอนบน ส่วนในช่วงวันที่ ๑๗ - ๑๙ มิ.ย. ๖๙ ภาคเหนือและภาคตะวันออกเฉียงเหนือจะมีการกระจายของฝนเพิ่มขึ้นและมีฝนตกหนักบางแห่ง โดยมีฝนหนักมากบางพื้นที่บริเวณภาคตะวันออกเฉียงเหนือ ส่วนภาคกลาง รวมทั้งกรุงเทพมหานครและปริมณฑล ภาคตะวันออก และภาคใต้ยังคงมีฝนฟ้าคะนองและมีฝนตกหนักบางแห่ง เนื่องจากจะมีร่องมรสุมพาดผ่านภาคเหนือตอนบนและประเทศลาวตอนบน ประกอบกับมรสุมตะวันตกเฉียงใต้กำลังปานกลางยังคงพัดปกคลุมทะเลอันดามัน ประเทศไทย และอ่าวไทย

สำหรับในช่วงวันที่ ๑๓ - ๑๔ มิ.ย. ๖๙ คลื่นลมบริเวณทะเลอันดามันตอนบนมีกำลังปานกลาง โดยมีคลื่นสูง ๑ - ๒ เมตร ส่วนทะเลอันดามันตอนล่างและอ่าวไทย มีคลื่นสูงประมาณ ๑ เมตร บริเวณที่มีฝนฟ้าคะนองคลื่นสูงมากกว่า ๒ เมตร ส่วนในช่วงวันที่ ๑๕ - ๑๙ มิ.ย. ๖๙ คลื่นลมบริเวณทะเลอันดามันตอนบน มีกำลังแรงขึ้นแต่ยังคงมีกำลังปานกลาง โดยมีคลื่นสูงประมาณ ๒ เมตร บริเวณที่มีฝนฟ้าคะนองคลื่นสูงมากกว่า ๒ เมตร ส่วนทะเลอันดามันตอนล่างและอ่าวไทยตอนบน มีคลื่นสูง ๑ - ๒ เมตร บริเวณที่มีฝนฟ้าคะนองคลื่นสูงมากกว่า ๒ เมตร

๑๕. ความช่วยเหลือพื้นที่ประสบปัญหาน้ำแล้งสะสมของกรมทรัพยากรน้ำ

ความช่วยเหลือในพื้นที่ประสบปัญหาน้ำแล้ง ตั้งแต่วันที่ ๑ ตุลาคม ๒๕๖๘ - ๑๒ มิถุนายน ๒๕๖๙

หน่วยงาน	จังหวัด	ปริมาณการสูบน้ำ (ลบ.ม.)	ปริมาณการแจกจ่ายน้ำอุปโภค (ลิตร)	ประโยชน์ที่ได้รับ		
				อุปโภค-บริโภค		พื้นที่เกษตร (ไร่)
				ครัวเรือน	ประชากร	
สทท.๑	กำแพงเพชร	-	๔๒๙๗๕	๒๑๔๘.๗๕	๘๕๙๕	-
	เชียงใหม่	-	๑๑๐๘๐๐	๕๕๕๐	๒๒๑๖๐	-
	เชียงใหม่	-	๔๓๕๑๐	๒๑๗๕.๕	๘๗๐๒	-
	แม่ฮ่องสอน	-	๓๕๙๗๐	๑๗๙๘.๕	๗๑๙๔	-
	ลำปาง	๑๑๒๕๐๐	๑๑๒๓๙๖๐	๒๐๔๗๔	๘๐๓๘๘	๑๐๐๐
สทท.๒	นครสวรรค์	๓๔๑๙๒๖๐	๒๗๖๐๐๐	๕๘๑๒	๑๓๗๑๒	๗๖๓๒
	อุทัยธานี	-	๓๘๔๐๐๐	๓๐๐	๑๐๐๘	-
สทท.๓	สกลนคร	๔๑๗๙๖๐	๐	๒๘๙	๑๒๒๘	๒๐๐๐
	อุดรธานี	๑๖๐๗๒๙๒	๐	๙๓๙๙	๓๓๑๕๕	๒๕๙๐
สทท.๔	กาฬสินธุ์	๕๒,๐๐๐	-	๗๐	๒๑๒	-
	ขอนแก่น	๑,๑๔๖,๙๒๐	-	๔,๑๓๒	๑๓,๓๖๕	๑๘๐
	มหาสารคาม	๑๘๘,๐๐๐	-	๒,๕๒๓	๘,๔๓๑	๑๕๗
	ร้อยเอ็ด	-	๑,๙๖๘,๐๐๐	๑๒๐	๔๙๒	-
	-	๔๔,๘๐๐	-	-	-	-
สทท.๕	นครราชสีมา	๗๖๗๐๐๐	๕๕๐๐๐	๗๘๕๙	๒๔๔๗๗	๑๕๐๐
	บุรีรัมย์	๘๘๐๐	-	๖๕๐	๒๐๐๐	-
	สุรินทร์	๑๘๘๐๐	-	๒๑๔	๑๑๔๐	-

สทน.๖	จันทบุรี	๕๑๒๔๖๐๐	๑๑๔๐๐๐๐	๑๑๙๒๕	๕๘๕๙๑	๑๐๙๗๕
	ฉะเชิงเทรา	๘๓๖๐๐๐	-	๑๙๗	๕๗๐	๒๗๐๐
	ชลบุรี	๒๙๗๐๐๐	-	๑๗๒	๗๕๐	-
	ปราจีนบุรี	๓๓๗๖๙๐๐	-	๓๘๐	๗๕๓๘	๖๐๑๐
สทน.๗	กาญจนบุรี	-	๖๐๐๐	๓๑๔	๘๑๖	๑๐
	ประจวบคีรีขันธ์	๘๑๐๐๐	-	๔๓๑๙	๑๒๙๕๗	-
	เพชรบุรี	๑๑๘๒๖๐	-	๑๕๐๐๐	๔๖๐๐๐	-
	ราชบุรี	๒๐๓๗๖๐	-	๗๔๕	๒๕๕๕๔	๖๐๐
สทน.๘	นครศรีธรรมราช	๒๖๐๙๘๒๐	-	๒๔๓๐	๘๖๘๐	๗๓๑๕๐
	พัทลุง	-	-	-	-	-
	สงขลา	๗๒๙๐๐	-	๔๙๐	๑๕๗๐	๑๕๘๐
	สตูล	-	๓๐๐๐๐	๔๒๐	๑๒๖๐	๐
สทน.๙	น่าน	-	๑๓๔๙๐	๒๒๔๘	๔๔๙๗	-
	พิษณุโลก	๑๗๒๕๐๐	๒๔๖๖๐	๘๐๐	๒๕๔๓	๔๒๐๑
	แพร่	๑๕๐๙๖๐	-	๗๕๐	๒๔๕๐	๒๐๔๖
	อุตรดิตถ์	-	๓๒๕๘๖๒	๖๔๘๖	๑๓๑๑๑	-
สทน.๑๐	กระบี่	-	๒๔๐๐๐	๔๐	๑๗๖	-
	ชุมพร	๖๒๔๐๐	-	๑๑๐	๔๐๐	๑๒๐๐
	พังงา	-	๙๑๒๐๐๐	๑๒๓๕๐	๒๕๒๐๒	-
	สุราษฎร์ธานี	๘๒๔๗๔๐	๓๓๖๐๐๐	๗๙๓๖	๒๒๙๕๔	๖๘๐๓๐
สทน.๑๑	อุบลราชธานี	๒๐๐๗๖๐	-	๑๘๖๔	๖๗๕๗	-
	๓๗ จังหวัด	๒๑๙๑๔๙๓๒	๖๘๕๒๒๒๗	๑๓๒๔๘๐.๗๕	๔๔๕๖๓๕	๑๘๕๕๖๑

.....

จึงเรียนมาเพื่อโปรดทราบ

นายธีระชุน บุญสิทธิ์
อธิบดีกรมทรัพยากรน้ำ
ประธานคณะกรรมการศูนย์ปฏิบัติการ
ทรัพยากรธรรมชาติและสิ่งแวดล้อม (ด้านทรัพยากรน้ำ)